

**注意点 1** 浄化槽のトイレの場合は  
ペットの糞を流せません

本下水ならいいのですが、浄化槽を使っている場合、ペットの糞が浄化槽に流入する過負荷で、トイレ機能障害を起こしかねません。可燃ごみとして出す地域もあるようですが、一度自治体などに問い合わせましょう。

## ごみの悩み・トラブルを一挙に解決！ ごみの出し方 基本塾



**注意点 2** 指定されている  
ごみ袋を使用

指定袋を使用することで分別の徹底・排出マナーを向上し、ごみの減量化への一人ひとりの意識を高めていきます。



**注意点 3** ルール違反の  
ごみはどうなる？

ルール違反の場合、収集できない理由を表示したシールを貼られごみ置場に残されます。そのごみを出した方は、持ち帰り適正な方法で出しなおしましょう。

**注意点 4** 賞味期限切れの  
食用油

新聞紙に吸い取らせて可燃ゴミへ。また、スーパーや自治体などで廃油の回収を行っている地域もありますので、一度自治体などに問い合わせましょう。

**注意点 5** 紙おむつの  
廃棄方法

紙おむつについたうちは、トイレに始末し、不衛生にならないように処理してください。使用後の紙おむつ処理方法(燃えるごみ/燃えないごみ)については、お住まいの地域のルールに従いましょう。

**注意点 6** リサイクルできない  
ペットボトル

工作などで切ってしまった物は選別施設の機械で見分けることができません。また、マジック等で書き込んだり、テープ、接着剤などが付いた物も、異物が混入するのでリサイクルできません。基本的には燃えるごみに出すようですが、一度自治体などに問い合わせましょう。

**注意点 7** 危険なごみは  
分かるように

危険なガラスの破片や刃物などは、新聞紙で包んで収集員がわかるようにして出しておきましょう。



## ちよつと気になる 地域の歴史 Vol.3 「熊本城」編

### 今年築城400年 迎えた熊本城

熊本城の最大の特徴はなんと言っても「石垣」。優美にして堅牢な石垣は「清正流」と呼ばれ江戸時代から名を馳せていました。熊本城は明治になって、建物が次々と取り壊され、西南戦争では貴重な天守閣や本丸御殿(ほんまるごてん)までも燃えてしまいました。ところが、石垣はほとんどが残りました。

江戸時代の「甲子夜話(かっしやわ)」には「加藤清正八石垣ノ上手ニテ、熊本城ノ石垣ヲ見タルニ、高ケレ共、コバ井ナダラカニシテ、ノボルヘク見ユルマ、カエ上ルニ四五間ハ陟ラルルガ、石垣ノウ工頭上ニ覆カヘリテ空見エズ」とその偉容が描かれています。

熊本市ではこの石垣を永遠に子孫に伝えるため、毎年計画的に傷んだ石垣の積み替え工事を行い、保存管理に努めています。



### 歴史Q&A 加藤清正ってどんな人？

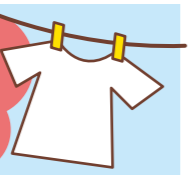
当時満たされていない国であった肥後(熊本)は清正が立て直したところでも過言ではありません。治山治水、新田開発などに力を入れ、また南蛮貿易に乗り出すなど、積極的に領地経営を進め、国はどんどん豊かになり、結果領民からは神様のように慕われるようになります。今でも熊本では善政の事跡は全て「せいしよさんのさしたこつ(清正公のなやしたこつ)」と言われています。



### Q お城の SUUNO建設NGか？

1601年着工、1607年完成という通説ですが、これだけ巨大なお城を見ていると、7年間で完成したとは思えず、これについては疑問があります。

## 意外と知らない 洗濯方法と干し方



洗濯物を入れてボタンを押せば自動的に洗ってくれる洗濯機。こんなに楽なものはありませんが、洗濯方法と干し方ひとつでも仕上がりか違ってきます。ここでは意外と知らないコツをお教えします。

### カーテンの洗濯

カーテンレールから外す前に、掃除機でしっかりほこりを吸い取ってから洗います。洗剤はふつうの衣料用洗剤を使い、汚れがひどい場合は、住居用と衣料用洗剤を半々にして使用します。タバコのヤニ汚れがひどい場合には、薄い塩水にしぼらつけて、一度水で塩抜きしたあと洗剤で洗うとさっぱりします。しっかりすすいで脱水したら、カーテンレールにつるし、自然にかわきます。

※厚手のどっしりしたカーテン地は重くて洗濯機では洗いづらく、風合いをいためる可能性もあるので、クリーニングに出したほうがよいでしょう。



### ジーンズの干し方

ジーンズは布地が厚く、乾きにくい洗濯物です。ジーンズを干す場合は裏返しにしてファスナーを開けたまま干しましょう。裏返しに干すと色あせも防ぎ、ポケット部分のかわきも早いです。



## 侵入防止の基本は ワンドアツールック！

近年増え続けている空き巣などの侵入窃盗犯罪。自分の身を守るには防犯対策が大切です。侵入の約6割が窓ガラスからということからも、窓・玄関など侵入しやすい場所は2個以上のカギを取り付けるように心掛けましょう。

**補助錠**

掃き出し窓の下に取り付ける補助錠。両面テープなどで取り付けることができます。

**防犯ドアセンサー**

電源を入れドアノブに下げておくだけ。振動を感知するとブザーがなります。

**サムターン防止カバー**

サムターンにかぶせて「サムターン回し」を防止します。※サムターン回しとは、ドアに小さな穴をあけ、特殊な棒でサムターン(つまみで錠の開閉をする錠)をあける手口

**ドアノブカバー**

ドアノブの上からかぶせるだけで、しっかりカギ穴をカバーし、侵入を防ぎます。

## おばあちゃんの 知恵袋

昔から日々暮らしていく中で生まれてきたとおきの知恵を教えます。知っておくといるる使えますよ。

**水をいれなければビタミンは流されない!?**

せつかくのほうれん草のビタミンは、ゆでるとどんどん流れてしまいます。でもご安心を！ビタミンが流されない方法があったんです。水洗いしたほうれん草をそのまま空っぽの鍋に入れ、蓋をしてから中火で1~2分加熱、ほうれん草を反対に返して1~2分同じように蒸したらできあがり！この方法だとビタミンを保つことができるんですよ！



**プラスチック容器についてしまった臭いが消えちゃった!**

プラスチック容器に臭いの強いものを保存すると臭いがついてしまい洗っても消えない時ってありますよね。そんな時には、次の2つの方法を試してみてください。

【酢】3倍程度に薄めた酢の液に1時間程つけて洗いましょう。

【水】臭いの気になる容器に水を入れ水を作ってみましょう。不思議なことはいや〜な臭いが消えていますよ！



a	d <sub>1</sub>	f <sub>2</sub>	3	
b			4	a <sub>5</sub>
c	6	7		b <sub>8</sub>
d	9	e	10	
e			c	
f				

答えを隠すと、ステキなプレゼントがもらえるよ！

**頭の運動 クロスワード**

PRESEN  
抽選で20名様に  
全国共通  
お食事券  
1000円分

**たてのかぎ**

- プールの中でするハンドボール。
- 握ったり散らしたり巻いたり…
- 仕事を頼むこと。
- 阿波踊り
- 女踊りは編笠、男踊りは…
- 〇〇〇の見物——傍観します。
- 〇〇は道連れ世は情け。

**よこのかぎ**

- 気持ちよさそうに〇〇〇〇泳ぐ。
- 〇〇〇の矢が立つ——抜擢されます。
- 「子」の方角。
- 〇〇か/か——運を天に任せて。
- 夏祭りはこれを着て。
- 海水浴シーズン到来です。

※官製ハガキに住所・氏名・年齢・クロスワードの答えをご記入の上  
〒810-0001 福岡市中央区天神2-8-41 (福岡朝日会館6F)  
(株)朝日広告社九州営業局「福和からの手紙」係まで送ってください。